

mOUAZÉ actu's

17 • Mai 2026

ÉLECTIONS

Merci pour votre confiance !



Retrouvez toutes les informations sur mouaze.fr

À la une

Présentation de l'équipe municipale ■ p.2

Vie municipale

Compte administratif et budget primitif ■ p.6

Communauté de Communes

La CCVIA, c'est quoi ? ■ p.15



L'ÉDITO

Le 15 mars dernier, à l'occasion des élections municipales, vous vous êtes mobilisés en nombre pour vous rendre aux urnes et renouveler votre confiance à l'équipe municipale que j'ai l'honneur de conduire. Je tiens à vous en remercier sincèrement.

Ce vote nous confère à la fois la légitimité et l'énergie nécessaires pour poursuivre le travail engagé lors du précédent mandat. Il nous engage également, avec responsabilité, au service de notre commune et de ses habitants.

Notre priorité demeure inchangée : préserver et améliorer la qualité de vie et le bien vivre à Mouazé. Cette ambition est avant tout collective. C'est pourquoi nous ne pourrons réussir sans votre participation, votre implication et votre adhésion aux projets que nous porterons ensemble. Les élus se tiennent disponibles lors de réunions, de permanences ou sur rendez-vous... Afin d'échanger et de débattre dans un dialogue constructif ou l'intérêt général primera toujours.

Au cours des six prochaines années, plusieurs dossiers seront déterminants pour l'avenir de notre commune. Parmi eux, la révision du Plan Local d'Urbanisme Intercommunal (PLUI) constituera un enjeu majeur. Ce document stratégique devra nous permettre d'ouvrir, de manière maîtrisée et raisonnée, de nouveaux espaces à l'urbanisation afin d'accueillir de nouveaux habitants. Cette évolution est indispensable pour maintenir, a minima, notre population et

soutenir le développement des services de proximité.

Un autre défi important sera la dynamisation de notre bourg. Les associations et le commerce y contribuent déjà largement ; il nous appartient de les accompagner afin de renforcer leur action. Le développement des services est également au cœur de nos préoccupations. Plusieurs projets sont à l'étude et nous espérons pouvoir les concrétiser prochainement. À ce titre, nous nous réjouissons de l'ouverture récente d'un pôle de santé sur la commune, avec notamment l'installation d'une kinésithérapeute.

Enfin, le bien vivre à Mouazé ne saurait se concevoir sans une attention constante portée à la préservation de notre environnement. Cet engagement guidera l'ensemble de nos actions pour les années à venir.

Un mandat s'est achevé et un nouveau commence, dans la continuité mais avec une équipe partiellement renouvelée. Je tiens à remercier l'ensemble de celles et ceux qui s'engagent au service de la commune : agents, élus et bénévoles.

Permettez-moi d'adresser une pensée toute particulière aux conseillers municipaux qui m'ont accompagné de 2020 à 2026 et qui ont fait le choix de ne pas se représenter, que ce soit pour des raisons personnelles ou pour laisser à d'autres habitants l'opportunité de s'investir dans la vie municipale. Leur engagement a été précieux et mérite toute notre reconnaissance.

Frédéric Bougeot

MAIRE DE MOUAZÉ



Une municipalité à votre écoute

Dans la continuité du précédent mandat, les élus assurent une permanence ouverte au public, sans rendez-vous, **chaque samedi de 10 h à 12 h**. Il vous est également possible de solliciter un rendez-vous en dehors de ces horaires en prenant contact avec l'accueil de la mairie.



Numéro d'urgence

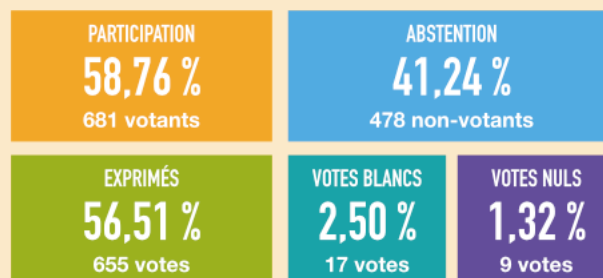
En cas d'urgence, et en dehors des heures d'ouverture de la mairie, un élu d'astreinte peut être joint au numéro suivant : **02 30 96 60 14**.

Attention : ce numéro est strictement réservé aux situations d'urgence (accident, problème affectant un bâtiment communal ou la voirie, etc.).

Résultats des élections municipales 2026

Total inscrits : 1159

Avec vous vivons Mouazé : 100% - 19 sièges



Les adjoints

Morgane Nguie

ADJOINTE À L'ENFANCE, LA JEUNESSE
ET AUX AFFAIRES SCOLAIRES



Forte de son précédent mandat, la commission enfance, jeunesse et affaires scolaires souhaite poursuivre les actions engagées. Après la création du centre de loisirs et le développement des premières offres pour les jeunes, l'objectif est désormais de consolider ces dispositifs en améliorant l'accueil, le bien-être des enfants et les conditions de travail du personnel. Nous ambitionnons également de renforcer les liens intergénérationnels, de développer les partenariats avec les associations et de favoriser la découverte du territoire et de la nature. L'école reste une priorité, avec une collaboration étroite maintenue avec les enseignantes. Un projet de ré-aménagement de la cour d'école va impliquer l'ensemble des acteurs éducatifs et les enfants. Face à la baisse de la natalité et à la diminution des effectifs scolaires, mais aussi à l'augmentation du nombre de collégiens et lycéens, la commune devra adapter ses actions en renforçant les initiatives en direction des « ados » pour répondre à leurs besoins et développer leur citoyenneté, tout en poursuivant des dispositifs comme les formations premiers secours et « argent de poche ».

Stéphane Faucher

ADJOINT AUX BÂTIMENTS, COMMERCE
ET ÉNERGIE



Avec ma commission, je souhaite améliorer le quotidien des Mouazéens en poursuivant et en finalisant les projets en cours, afin de faire de Mouazé une commune où il fait bon vivre. Attaché aux valeurs de citoyenneté, d'action sociale, d'écologie et de laïcité, je considère la commune comme un bien commun à préserver collectivement.

Parmi les priorités du début de mandat figurent l'implantation d'une boulangerie, en réponse aux attentes des habitants, sous réserve de financements, avec un objectif d'ouverture à l'horizon 2027, ainsi que la réhabilitation de l'ancienne école.

Malgré les enjeux financiers, l'objectif est de concrétiser ces projets tout en poursuivant l'entretien du patrimoine existant et en saisissant les éventuelles opportunités de développement de nouveaux projets. Nous veillerons, comme lors du précédent mandat, à la maîtrise des consommations d'énergie.

Céline Poirier Rodriguez

ADJOINTE À LA COMMUNICATION, VIE
ASSOCIATIVE & CULTURELLE ET CITOYENNETÉ



À 47 ans, professeure d'Histoire-Géographie, mariée et mère de deux enfants, je possède une solide expérience dans le milieu associatif, ayant fondé plusieurs associations et dirigé l'antenne française d'une grande ONG. Convaincue du rôle essentiel du tissu associatif et du bénévolat, je souhaite soutenir activement les associations de la commune, être à leur écoute et accompagner leurs évolutions.

Durant ce mandat, avec la commission communication, vie associative & culturelle et citoyenneté, j'ambitionne de renforcer la proximité avec les habitants, d'améliorer la communication via les réseaux et de moderniser le site internet de la commune, tout en maintenant une information régulière et transparente grâce au bulletin municipal.

Je souhaite également poursuivre la dynamisation de la vie communale par des événements réguliers et des initiatives citoyennes, comme la fête du marché, des actions avec la bibliothèque, une journée citoyenne ou encore une cérémonie pour les nouveaux électeurs, sans oublier l'inauguration du site des Méandres de l'Illet.

Jean-François Galle

ADJOINT À LA VOIRIE, L'URBANISME
ET À LA SANTÉ



La commission voirie, urbanisme et santé va poursuivre les projets engagés, notamment la révision du PLUi et l'obtention de nouveaux droits à urbaniser pour préparer l'avenir. Face au vieillissement démographique et à la baisse de population, la commune souhaite attirer de nouveaux habitants en proposant des terrains constructibles bien localisés. Par ailleurs, suite à l'étude prospective, un projet de reconfiguration de la rue de l'Illet, incluant la rénovation de l'ancienne école et le renouvellement des canalisations d'eau potable, est prévu.

L'aménagement du site des Méandres de l'Illet s'achève peu à peu avec la création de chemins piétonniers et de passerelles.

Enfin, les discussions (trop longues !) se poursuivent avec le département et la communauté de communes. Nous demandons que la route parallèle à la quatre voies en direction de la gare de Chevaigné soit rénovée et aménagée pour sécuriser les déplacements notamment des cyclistes.

Les conseillers municipaux et leurs commissions



Géraldine Foucher

49 ANS, CHARGÉE DE GESTION DE LA COMMANDE PUBLIQUE

Conseillère-déléguée à la solidarité, aux actions sociales, au plan communal de sauvegarde et à la défense extérieure contre l'incendie

- Budget / Finance
- Enfance / Affaires scolaires / Jeunesse



Baptiste Sangouard

34 ANS, DIRECTEUR DE PROJET INFORMATIQUE

- Enfance / Affaires scolaires / Jeunesse
- Communication / Vie Associative et Culturelle / Citoyenneté

Correspondant Défense



Arnaud Le Pottier

49 ANS, INGÉNIEUR D'ÉTUDE

Conseiller-délégué au suivi technique des projets de marché

- Budget / Finance
- Bâtiment / Énergie / Commerce
- Enfance / Affaires scolaires / Jeunesse



Elmina Mottin

42 ANS, ENSEIGNANTE

- Enfance / Affaires scolaires / Jeunesse



Maud Troufflard

35 ANS, GRAPHISTE

Conseillère-déléguée à la communication et au bulletin municipal

- Enfance / Affaires scolaires / Jeunesse
- Communication / Vie Associative et Culturelle / Citoyenneté



Eric Théaudin

49 ANS, INGÉNIEUR TÉLÉCOM

- Bâtiment / Énergie / Commerce
- Voirie / Urbanisme / Environnement



Damien Rossa Pinel

50 ANS, INGÉNIEUR PROJET EN INFORMATIQUE

- Bâtiment / Énergie / Commerce
- Enfance / Affaires scolaires / Jeunesse
- Communication / Vie Associative et Culturelle / Citoyenneté



Marieke Van Audenhaege

42 ANS, COORDINATRICE CENTRE DE RECHERCHE

- Enfance / Affaires scolaires / Jeunesse
- Communication / Vie Associative et Culturelle / Citoyenneté



Katherine Masselot

57 ANS, VENDEUSE EN BOULANGERIE

- Bâtiment / Énergie / Commerce
- Correspondante Défense



Régis Désévéday

45 ANS, AGRICULTEUR

- Bâtiment / Énergie / Commerce
- Voirie / Urbanisme / Environnement



Claire Guerrier

61 ANS, ENSEIGNANTE-CHERCHEUSE

- Voirie / Urbanisme / Environnement
- Communication / Vie Associative et Culturelle / Citoyenneté



Frésia Guigot

28 ANS, MONITRICE ÉDUCATRICE

- Enfance / Affaires scolaires / Jeunesse
- Communication / Vie Associative et Culturelle / Citoyenneté



Matthieu Roetta

34 ANS, AGRICULTEUR BIO

- Voirie / Urbanisme / Environnement
- Bâtiment / Énergie / Commerce



Matthieu Dewolf

38 ANS, CHRONOMÉTREUR ET GÉOMÈTRE

- Voirie / Urbanisme / Environnement



Séverine Bramoullé

50 ANS, INGÉNIEURE CHEFFE DE PROJET EN INFORMATIQUE

Suppléante



Jean-Pierre Bellec

56 ANS, SALARIÉ EN INFORMATIQUE

Suppléant

Les agents municipaux



Valérie Brosse

SECRÉTAIRE GÉNÉRALE DE MAIRIE



Didier Désévéday

RESPONSABLE SERVICE TECHNIQUE



Roselyne Rousseau

AGENT D'ACCUEIL



Christian Dubois

AGENT SERVICE TECHNIQUE



Thomas Saunier

INFORMATICIEN



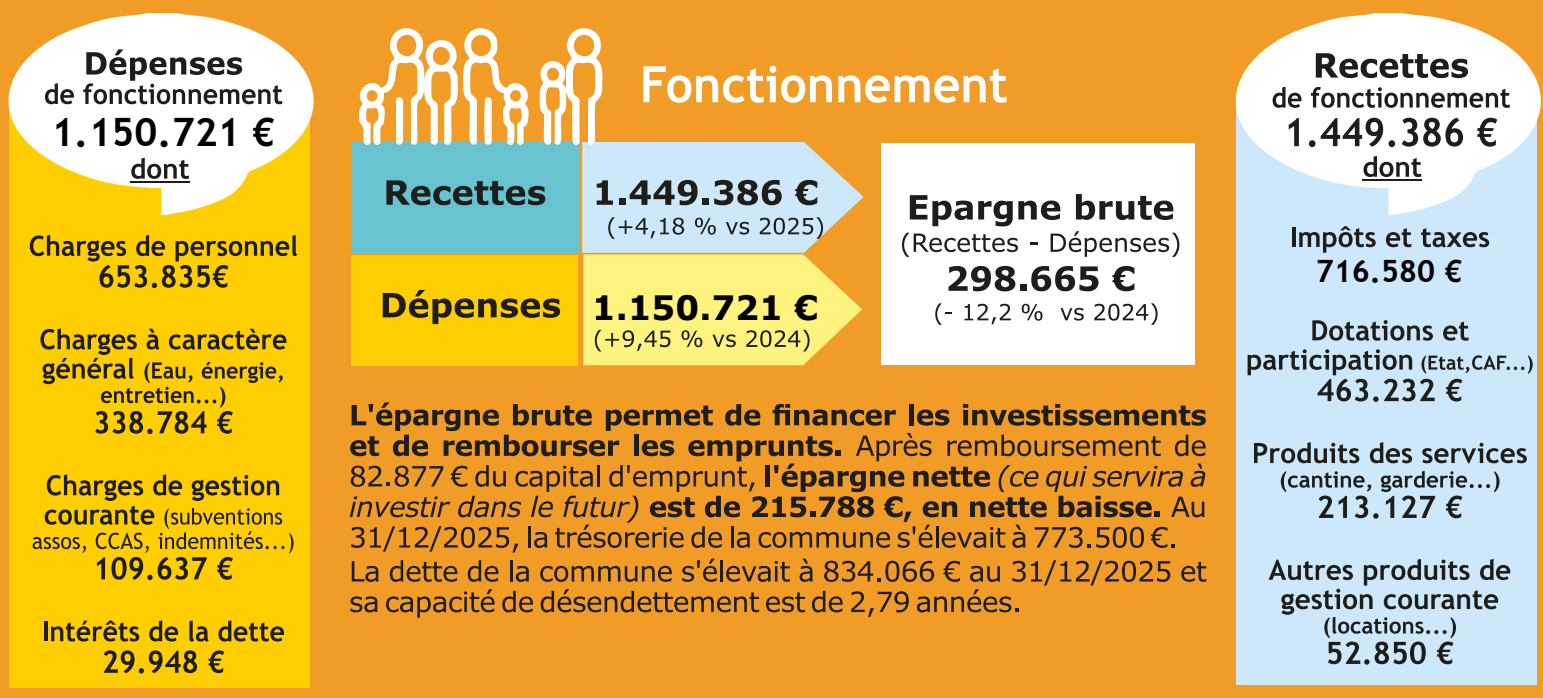
Christophe Lechevallier

AGENT SERVICE TECHNIQUE

Dans le prochain numéro du Mouazé Actu's,
nous vous présenterons les agents du service enfance jeunesse.

Compte administratif (CA) 2025

Le compte administratif (CA) 2025 retrace l'ensemble des dépenses et des recettes réalisées par la collectivité, en fonctionnement comme en investissement durant l'année écoulée. Il permet de dresser le résultat détaillé de la gestion annuelle.



En 2025, les dépenses augmentent plus vite que les recettes. Cela s'explique en grande partie par l'augmentation des charges de personnel liée à la montée en puissance du centre de loisirs. La capacité d'autofinancement reste correcte, ce qui laisse une marge d'investissement afin de garantir des services pour le bien-vivre à Mouazé.

Investissement

Recettes	465.526 €	Excédent d'investissement +169.587 €
Dépenses	295.939 €	

En 2025, les recettes d'investissement sont importantes notamment grâce à l'excédent reporté des recettes de fonctionnement et les subventions perçues de projets antérieurs.

Dont entre autres :

Pont de la Jaunais : 127.000 €
(reste à charge 29.523 €)

Voirie : 55.227 €
(dont route chêne des plaids)

Equipement atelier : 14.617 €
(dont un véhicule)

Portail cimetière : 8.166 €

Vote des subventions 2026 aux associations

ACCA (Chasse)	200 €
Asso des Familles Mouazé (Pas de demande)	0 €
Asso Parents d'Elèves	1.200 €
Atelier Terre et création (Pas de demande)	0 €
Athlétic Club Mouazéen	100 €
Avec nos ânes	100 €
Balestra (Pas de demande)	0 €

Champignons et nature	400 €
Club de la bonne entente (Demande 200 €)	100 €
Combattants (Algérie Tunisie Maroc)	0 €
Emma Pas à Pas (Prêt de salle)	0 €
Illet Basket Club	800 €
Les potagers de Mouazé	800 €
Mouazé Téléthonne (Prêt de salles)	0 €
US Illet Forêt	2.300 €
Comité des fêtes	2.000 €

Subventions 2026 aux organismes

ADMR (0,85 €/habitant)	1.477 €	CCAS	2.500 €	Comice Agricole	816 €
------------------------	---------	------	---------	-----------------	-------

Budget primitif (BP) 2026

Le 3 février, le budget primitif principal pour l'exercice 2026 a été adopté par l'assemblée délibérante à l'unanimité. **Le budget répond aux principes d'équilibre réel des 2 sections (fonctionnement et investissement) et d'évaluation sincère des dépenses et des recettes. Le budget est en augmentation de 4,8 % par rapport au budget de 2025.** Ces montants votés représentent le niveau maximum de dépenses qui pourront être faites et une estimation minimale des recettes escomptées.

Dans un contexte national incertain, la municipalité de Mouazé a adopté un budget volontarisme, affirmant ainsi sa volonté de poursuivre ses engagements au service de ses habitants.



Fonctionnement BP 2026



Dépenses

de fonctionnement

1.366.194 €

Charges de personnel	723.843 €
Charges à caractère général	369.310 €
Atténuation de produits	15.700 €
Charges de gestion courante	137.707 €
Charges financières	26.020 €
Virement section d'investissement	86.000 €
Charges exceptionnelles	4.719 €
Opération d'ordre	2.895 €

Recettes

de fonctionnement

1.366.194€

Atténuation de charges	0 €
Produits des services du domaine	191.430 €
Autres produits de gestion courante	36.930 €
Impôts et taxes	705.999 €
Dotations subventions participations	431.830 €
Produits financiers	5 €

Evolution des taxes foncières :

Le conseil municipal a fait le choix de garder les taux d'imposition des taxes inchangés pour 2026, soit : taxe foncière 45,36%, taxe foncière non-bâti : 48,40%, taxe d'habitation sur les logements vacants : 17,19%.

Pour rappel le montant de la taxe foncière dépend :

- Des taux votés par la collectivité
- De la valeur des bases locatives sur lesquelles les taux s'appliquent, qui sont fixées par l'Etat. Pour cette année, le Ministère de l'Economie a décidé de revaloriser les valeurs des bases de +0,8% (vs 1,7% en 2025) ce qui fait augmenter l'imposition sur le foncier. Conclusion : comparativement, Mouazé se situe dans la moyenne des taux pratiqués dans les communes limitrophes.

Les investissements pour 2026 :



Site des Méandres de l'Illet



Locaux du pôle enfance/jeunesse

En attendant les choix politiques de la nouvelle équipe municipale, deux chantiers commencés en 2025 vont se poursuivre et impacteront la section d'investissement en 2026.

- **L'aménagement des Méandres de L'Illet, subventionné à 80 % (Cerema, Fonds verts, Région et Fonds européens) pour un budget global de 174.000 € TTC.**
- **La création des locaux du pôle enfance/jeunesse, subventionnée à 80 % (CAF, Etat) pour un budget global de 176.000 €.**

GQS // Des gestes qui sauvent pour les mouazéens



Parce qu'il est important de savoir réagir en cas d'urgence, samedi 28 mars, le CCAS de Mouazé à une nouvelle fois proposé une formation Gestes Qui Sauvent (GQS). Cette formation, ouverte aux plus de 10 ans, permet aux Mouazéens de suivre gratuitement pendant deux heures une formation aux GQS, première étape dans l'apprentissage du secourisme.

C'est une formatrice de l'Union Départementale des Sapeurs Pompiers qui est venue transmettre son savoir à 16 volontaires enfants et adultes.

C'est une expérience très enrichissante et utile que la municipalité souhaite renouveler régulièrement, prévoyant en alternance des formations GQS ou des formations PSC


(Premiers Secours Citoyens) qui est la seconde étape de l'apprentissage. Ces formations PSC, plus complètes et certifiantes, ont un coût plus important.

Le service enfance-jeunesse joue un rôle important dans cette organisation. Ces formations sont attendues par les habitants. Morgane Nguie, adjointe en charge de l'enfance et de la jeunesse, indique qu'elle souhaite également proposer la formation au PSC en priorité aux adolescents et jeunes adultes qui, pour beaucoup, n'ont pas pu bénéficier de la formation (pourtant obligatoire) lors de leur scolarité, faute de moyens alloués pour rémunérer les intervenants (souvent des professeurs) dans les collèges et les lycées. ■


NUMÉROS D'URGENCE

 **112**
APPEL D'URGENCE EUROPEEN


 **18**
SAPEURS POMPIERS

 **17**
POLICE GENDARMERIE


 **15**
SAMU URGENCE MÉDICALE

 **196**
SAUVETAGE EN MER

 **119**
ENFANCE MALTRAITÉE

 **115**
HÉBERGEMENT D'URGENCE

 **114**
PAR SMS PERSONNES MALENTENDANTES

 **3977**
PERSONNES ÂGÉES ET/OU HANDICAPÉES MALTRAITÉES

 **3919**
VIOLENCES CONJUGALES

 **3114**
PRÉVENTION SUICIDE

 **3018**
HARCÈLEMENT SCOLAIRE

©flaticon

Retrouvez les actualités du Service
Enfance Jeunesse sur Instagram :

[Aller à la page](#)



GPAS // Concours culinaire

Le GPAS était présent à Mouazé le 23 avril dernier !

Adeline Ménargues, pédagogue de rue du GPAS, a organisé un concours culinaire dans la salle de La Fontaine, pour les adolescents de l'intercommunalité. Douze jeunes s'y sont inscrits dont 4 Mouazéens. Le but était simple : cuisiner, en duo, un dessert imposé (recette à suivre) en ajoutant un ingrédient mystère tiré au sort. Cet atelier a permis d'observer la coordination au sein du binôme, l'hygiène ainsi que le respect de la contrainte et de la recette ; et tout cela, dans la joie et la bienveillance. La présentation et le goût étaient aussi jugés à la fin de l'épreuve.

Les jeunes se sont investis avec dynamisme et sérieux. Les ingrédients et les ustensiles étaient mis à leur disposition pour compléter le petit trousseau que chaque groupe avait apporté avec lui.

À la fin du temps imparti, tout était lavé, rangé et les gâteaux sortis des fours.

Les jeunes et leurs parents, ainsi que les 4 membres du jury, se sont retrouvés dehors sous la glycine pour une dégustation très attendue. Après délibération, un certain nombre de prix ont été remis.

Chacun est reparti avec un petit lot et le sourire aux lèvres. ■

MOUZÉ TÉLÉTHONNE // La course du muscle : encore un beau succès !

La 3^e édition de la course du muscle organisée par l'école Jacques Prévert le 10 avril dernier a réuni 250 élèves avec pour objectif d'effectuer un maximum de tours du city stade pour les plus petits ou du terrain de foot pour les plus grands, afin de récolter des dons pour l'AFM Téléthon.

Merci à tous les participants de nos différentes manifestations qui font perdurer l'association Mouazé Téléthonne au fil des années ! ■

ALSH // L'artiste Morpho construit avec tous les enfants une œuvre pour l'école

Avant de s'en aller vers d'autres contrées, l'artiste Morpho souhaite offrir à l'école de Mouazé un grand cadeau : une œuvre anamorphique ! Fabriquée par impression 3D, chaque classe de l'école va y laisser sa « trace », vous verrez le résultat le jour de la fête de l'école... Patience !

Et côté accueil de loisirs, les enfants ont découvert le travail de l'artiste, ses secrets de fabrication et ils ont pu s'essayer aux échecs anamorphiques géants. ■



ALSH // Un projet avec le Fest'Ouzé

Aaahh... le printemps, la chaleur, le soleil...et la musique ! Mouazé va bouger le 23 mai et les animateurs sont fiers de pouvoir s'impliquer !

C'est avec beaucoup de plaisir qu'un groupe d'enfants, accompagnés par Jean-Denis et Charlotte, vous annonce cette grande nouvelle : ils seront sur la scène du Fest'Ouzé samedi 23 mai ! L'artiste Boris Dastarac les a aidés à créer leur chanson, et nous les préparons à gérer le trac quand ils monteront sur la grande scène du festival....



Ce partenariat fera certainement naître des vocations dans le milieu de la musique ■



ALSH // Atelier bois au centre de loisirs

Sur plusieurs sessions, les enfants de l'accueil de loisirs ont pu participer à des ateliers bois en compagnie des agents techniques de la commune. Un bon moyen de gagner en autonomie et de prendre confiance par le maniement d'outils et la réalisation de petits meubles. Cela permet aussi à nos agents techniques d'être en contact avec la jeunesse, de sortir de leurs tâches quotidiennes, de transmettre un savoir et un savoir-faire et qui sait, peut être d'éveiller de futures vocations autour du travail du bois. ■



SERVICE ENFANCE JEUNESSE // Soirée jeux pour les ados de Mouazé

Parmi les 17 jeunes qui ont participé à la soirée, nombre d'entre eux se retrouvent régulièrement lors des activités proposées par le service enfance jeunesse. Au rythme des jeux musicaux, ils se sont vite pris au jeu et ont pu profiter d'un moment convivial dans une ambiance agréable. Pour Charlotte et Léna, les animatrices, ces soirées sont l'occasion de créer du lien avec des jeunes de la commune (mais aussi avec leurs amis, venus des communes alentours) et de rencontrer les parents.

Rendez-vous est donné le 26 juin pour la prochaine animation jeunes (la soirée jeux grignote) et cet été pour un séjour camping. ■

VIE ASSOCIATIVE

LES POTAGERS DE MOUAZÉ // Rénovation de la spirale à insectes



Construite en mai 2012, un an après l'inauguration des jardins partagés, la spirale à insectes avait souffert du temps et devait être rénovée. Rémy, membre très actif de l'association, s'y est attelé.

Qu'est-ce qu'une spirale à insectes ?

Très répandue dans la nature, la croissance en spirale semble être une façon efficace de se développer (coquilles d'escargot, pétales de fleurs, pommes de pin, ouragans, l'ADN, les cheveux bouclés et même les galaxies).

Une spirale à insectes est composée d'un petit muret en pierres sèches monté en forme de spirale et dont l'ouverture est orientée vers le sud. Les pierres, en absorbant la chaleur du soleil, donnent à ce petit écosystème des microclimats dont la température et l'humidité varient selon l'exposition et la hauteur. Cela crée un espace favorable

aux insectes, notamment aux pollinisateurs, et autres animaux (petits reptiles, araignées, petits mammifères...), mais aussi à différents végétaux (fleurs, plantes aromatiques) qui s'y développeront idéalement selon leur position.

Quel est son intérêt ?

C'est avant tout un refuge trois étoiles pour la biodiversité, mais cet aménagement peut également servir de support pédagogique. Ouvert à la visite, il pourra permettre de sensibiliser et d'expliquer, notamment auprès des plus jeunes, l'intérêt primordial de la biodiversité et de la protection de notre environnement. La spirale à insectes pourra également servir de support pédagogique aux écoles. C'est une chance car il n'en existe que peu dans les environs.

En constante évolution, l'association des Potagers de Mouazé va créer un parcours pédagogique ciblant différents points d'intérêt : les cultures potagères, le poulailler et le verger collectifs, les composteurs, la ruche pédagogique avec la possibilité de visites accompagnées, et bien sûr, la spirale à insectes et peut-être même une future mare. Pour ce projet pédagogique, elle a reçu cette année, le premier prix des Trophées de la Vie Locale du Crédit Agricole, caisse locale du pays d'Aubigné.

L'association va bientôt fêter sa quinzième année. Elle accueille actuellement 8 familles sur le site de la Saudrais et 30 sur celui du Breil. Trois nouvelles familles nous ont rejoints cette année et il y a actuellement deux parcelles disponibles à la Saudrais. ■

Renseignements : lespotagersdemouaze@gmail.com



MOUZÉ TÉLÉTHONNE // Karaoké

Un karaoké a été organisé par l'association Mouzézé Téléthonne le samedi 14 mars dernier à la salle de la Fontaine de Mouzézé. Une centaine de personnes environ y étaient réunies pour dévoiler leur talent de chanteur. ■



MOUZÉ TÉLÉTHONNE // Un beau cadeau pour Mouzézé Téléthonne

Un chèque de 520€ a été remis par l'ASL Oxygène (coureurs à pieds) de Chasné-sur-Illet suite à la course nature de la Choinette qui s'est déroulée le 8 février dernier, pour la 3^e édition. Cela permettra de faire vivre encore de beaux projets ! ■

AFM // Tout un programme !

Cette année encore, l'Association des Familles de Mouzézé a fait vivre la commune au rythme de ses 19 créneaux d'activités, rassemblant jusqu'à 350 adhérents de 3 à 90 ans !

L'association serait ravie d'accueillir de nouveaux volontaires au sein du bureau pour participer à l'organisation des activités et continuer à faire grandir cette belle dynamique au service des habitants, car des activités, il y en a !

De l'éveil corporel des tout-petits à la gym senior, en passant par l'improvisation théâtrale, la couture ou le modelage terre pour les enfants, chacun a pu trouver sa place.

Deux nouveautés ont été particulièrement appréciées cette année : la danse country le jeudi soir et un second créneau de Pilates le mercredi à 18h30.

Fidèle à son engagement, l'association propose des activités de qualité, proches de chez vous, favorisant le bien-être tout en limitant les déplacements.

Les cours se poursuivent avec enthousiasme jusqu'à fin juin.



Très belle affluence et ambiance assurée pour ce 1^{er} bal country des Santiags Legend, beaucoup d'énergie sur ce plancher vibrant sous les talons des bottes.



L'année a aussi été marquée par une belle sortie conviviale au Château des Sorciers du Rocher Portail, renforçant les liens entre les familles.

Préparez-vous à une soirée pleine de surprises ! La TIM (Troupe d'Improvisation de Mouzézé) vous donne rendez-vous le samedi 6 juin à Mouzézé pour un match d'improvisation avec à la pétillante troupe rennaise La Spéciale K. Sans texte ni filet, les comédiens relèveront le défi des thèmes les plus inattendus pour créer, sous vos yeux, des scènes uniques. Venez en famille ou entre amis encourager les équipes, voter pour vos favoris et partager un moment original... une chose est sûre : vous ne verrez ce spectacle qu'une seule fois dans votre vie ! ■

Samedi 6 juin, salle de la Fontaine - 20h30. Prix libre.



FEST'OUAZÉ // Un festival bien installé dans la commune

Les 23 et 24 mai 2026, le Fest'Ouzé est de retour pour un week-end placé sous le signe de la musique, des rencontres et des bons moments partagés ! Derrière cet événement, près de 300 bénévoles s'activent pour faire vivre un festival à taille humaine, où l'on vient autant pour les concerts que pour l'ambiance. Cette année, trois scènes accueilleront une programmation variée, entre rock, électro, reggae et dub, mêlant artistes reconnus et découvertes tels que : Tagada Jones, Billx, Alvan, Big Red accompagné de Irie ltes, Pierpoljak ou encore Opium du Peuple.

Le Fest'Ouzé, c'est aussi : un village gratuit, ouvert à tous, installé en journée sur le parking de l'école de 14h à 18h.

Samedi & dimanche :

Restauration, buvette, kermesse, jeux gonflables, jeux en bois, maquillage, stands d'artisans locaux, strass dentaire, coiffeur, perceuse et tatoueur.

Le samedi :

- Le centre de loisirs (16h - 16h30)
- Structure de ballons (15h - 17h)
- DJ Set animation avec un mur interactif

Le dimanche :

- Spectacle de clown (15h)
- Balade en poney (15h - 17h30)

Au fil des éditions, le festival devient le rendez-vous convivial, où se croisent habitants, festivaliers et curieux, dans une ambiance simple et chaleureuse.

Les billets sont disponibles sur le site internet, avec une entrée gratuite pour les moins de 14 ans et un espace camping accessible à proximité. Mise en place de navettes gratuites sur les communes alentours et Rennes (horaires sur le site internet). ■



Retrouvez la billetterie sur ou rendez-vous aux Potes & Co.

[Aller à la page](#)

APE // L'APE a besoin de vous !

L'APE est une association de parents d'élèves bénévoles qui mène différentes actions tout au long de l'année afin de récolter des fonds pour financer les projets scolaires (sorties, spectacles, ciné jeune, etc.).

Ventes de Noël / Pâques, goûters des vacances, carnaval, Mouazé Joue, fête de l'école... autant d'évènements qui visent à offrir aux familles mouazéennes de bons moments partagés et de beaux souvenirs, mais qui demandent de la préparation !

Pour pouvoir continuer à proposer toutes ces manifestations, nous avons besoin de vous pour grossir nos rangs : rejoignez le club !

L'APE, c'est aussi l'occasion de rencontrer d'autres parents d'élèves, investis dans la vie de l'école et de la com-

mune, et de partager des moments de convivialité...

Alors n'hésitez pas à passer une tête à la prochaine réunion ou à nous prêter main forte aux prochaines manifestations, la porte vous est grande ouverte !

Mention spéciale aux parents qui nous apportent déjà leur aide ponctuellement ou régulièrement : mille mercis ! ❤️ ■

Prochains évènements, réunions, besoin d'aide... Retrouvez toutes nos actualités ici :

[Aller à la page](#)

LE CLUB CANINES // Une histoire de convictions

Fondée par Marie et Charlotte, deux éducatrices passionnées, notre association est née d'un constat simple : pour mieux vivre avec nos chiens, il faut d'abord apprendre à les comprendre. Nous nous engageons pour le bien-être animal avec une approche positive, moderne et sans bla-bla.

Le Club Canines est un espace d'entraide et de progression où chaque humain apprend à devenir le meilleur allié de son chien.

Notre objectif est clair : partager avec pédagogie une lecture scientifique du chien. Parce qu'éduquer son chien sans violence, c'est possible et surtout, c'est essentiel. Ici, on bannit la violence et les méthodes dépassées. Notre moteur ? Créer des relations plus saines, sans cris et sans contrainte.

On crée un espace vivant, accessible et engagé... toujours avec la même idée en tête : le bien-être animal, n'est pas une option et on montre les crocs pour le défendre !

Venez partager balades collectives éducatives, cours sur terrain ouverts à tous, collaborations avec d'autres pros et moments d'échange pour apprendre sans pression et déconstruire les idées reçues. ■

✉ leclubcanines@gmail.com @leclubcanines ☎ 06 30 36 36 70



ACM // Troisième édition du Biathlon Running

L'Athlétic Club Mouazéen (ACM) organise une nouvelle édition du Biathlon Running le dimanche 31 mai.

Cette épreuve, accessible à tous, associe course à pied et tir à la carabine laser. Deux formats seront proposés selon l'âge des participants, l'un pour les adultes (en solo ou en duo) et l'autre pour les enfants (de 8 à 13 ans).

Le parcours se déroulera à nouveau autour du centre-bourg. À l'arrivée, une collation ainsi que des récompenses seront offertes aux participants. Une restauration sur place sera également présente afin de rendre cet événement sportif le plus convivial possible. Alors venez nombreux vous initier à une discipline ludique et accessible, alliant endurance et précision ! ■



Plus d'informations et inscription sur Klikego :

[Aller à la page](#)

ACM // Remerciements Tout Mouazé bouge

Au nom de l'Athlétic Club Mouazéen (ACM), nous tenons à vous remercier pour votre présence et votre enthousiasme lors de la deuxième édition de Tout Mouazé Bouge. Nous sommes ravis du succès rencontré cette année, qui n'aurait pas été possible sans votre participation active, que vous soyez marcheurs ou coureurs. La belle météo a également largement contribué à la réussite de cette matinée, permettant à chacun de profiter pleinement de l'événement. Encore merci à toutes et à tous, et au plaisir de vous retrouver bientôt. ■



SANTÉ // Ouverture du Pôle Santé de l'Illet

Un nouvel espace santé voit le jour à Mouazé ! Ce nouveau lieu est pensé comme un espace de soins favorisant l'échange et la complémentarité des pratiques. Quatre professionnelles sont ravies de vous accueillir dès à présent au 16 rue Edison (dans la zone artisanale « les 4 chemins » à l'étage du bâtiment Thézé).

Pour toute information complémentaire ou pour prendre rendez-vous, vous pouvez les contacter directement via Doctolib ou aux coordonnées suivantes :



Enora Chataignère
KINÉSITHÉRAPEUTE

06 37 96 77 41
uniquement par téléphone,
appel ou SMS



Coline Pelan
OSTÉOPATHE

Doctolib ou
07 73 41 22 74



Johanne Riou
SAGE-FEMME

Doctolib ou
07 44 74 95 53



Johanne Tropès
PSYCHOLOGUE CLINICIENNE

Doctolib ou
07 81 65 96 86

MARCHÉ // Matineh Food, une histoire de famille

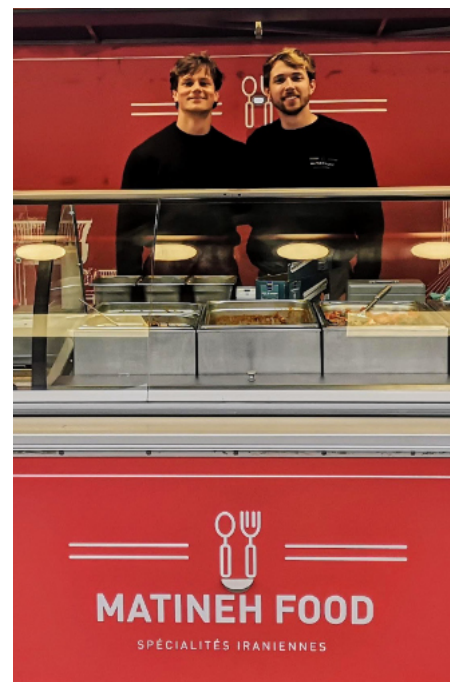
Entreprise familiale fondée par Abbas, ancien commerçant international originaire d'Iran, le projet est né d'un parcours d'immigration débuté en 2011, avec l'installation progressive de toute la famille en France.

À son arrivée, Abbas a choisi de valoriser la culture iranienne à travers la cuisine en lançant une activité de traiteur avec son épouse Maryam, basée sur des recettes traditionnelles transmises au sein de la famille. Le projet est rapidement devenu intergénérationnel avec l'implication de leurs enfants, et particulièrement Matineh leur fille, dont c'est le prénom qui orne le camion que vous découvrez depuis quelques semaines sur le marché de Mouazé.

Aujourd'hui, l'entreprise est présente sur les marchés rennais et ses environs, ainsi qu'à Laval, où elle propose des spécialités iraniennes faites maison, élaborées à partir de produits frais et d'épices typiques.

Au-delà de la cuisine, elle porte des valeurs de partage, de transmission et de découverte culturelle, en créant du lien avec les habitants. À Mouazé, ce sont Maxence, l'époux de Matineh, et Tristan, un ami de Mehrad, fils d'Abbas, qui sont à votre écoute pour vous orienter sur les différents choix de plats, à la carte, ou du jour.

Retrouvez-les le jeudi sur le marché ! ■



MARCHÉ // Marché en fête avant la pause estivale

Le début de la saison d'été rime avec « Fête du marché ».

Nous vous donnons rendez-vous le jeudi 02 juillet à partir de 17h pour un moment festif et convivial.

En plus de vos commerçants habituels, des animations seront proposées aux petits et aux grands (concert, structure gonflable).

Venez nombreux ! ■

SANTÉ // Cabinet de Réflexologie

Après avoir exercé plus de 35 ans dans le domaine de la santé et de la prévention, je vous propose maintenant de vous accompagner vers votre bien-être grâce à la Réflexologie Chinoise.

Je vous reçois sur RDV dans mon cabinet pour :

- un accompagnement personnalisé, l'essentiel pour soi (stress, burn out, anxiété, sommeil, douleurs de dos, ménopause, dérèglements hormonaux, maladies chroniques ou inflammatoires, maladies des intestins, acouphènes...),
- des séances d'entretien afin de retrouver et conserver votre vitalité, l'équilibre en soi,
- un rituel détente, l'écoute de soi.

La Réflexologie est une technique manuelle qui permet par de simples pressions sur des zones précises des pieds (plantaire) et des mains (palmaire) d'aider le corps à retrouver ses capacités naturelles d'auto-régulation.

La Réflexologie ne se substitue pas à la médecine conventionnelle, elle est complémentaire, et de nombreuses mutuelles remboursent les séances. Au plaisir de vous rencontrer. ■

Marie-Christine CHARPENTIER - Réflexologie - 25 rue de L'illet, Mouazé
Informations et prise de RDV 06.89.57.26.99

📍 Marie-Christine Charpentier - Réflexologie 📧 mc.charpentier.reflexo



VIE CITOYENNE

VAL D'ILLE AUBIGNÉ // La CCVIA, c'est quoi ?

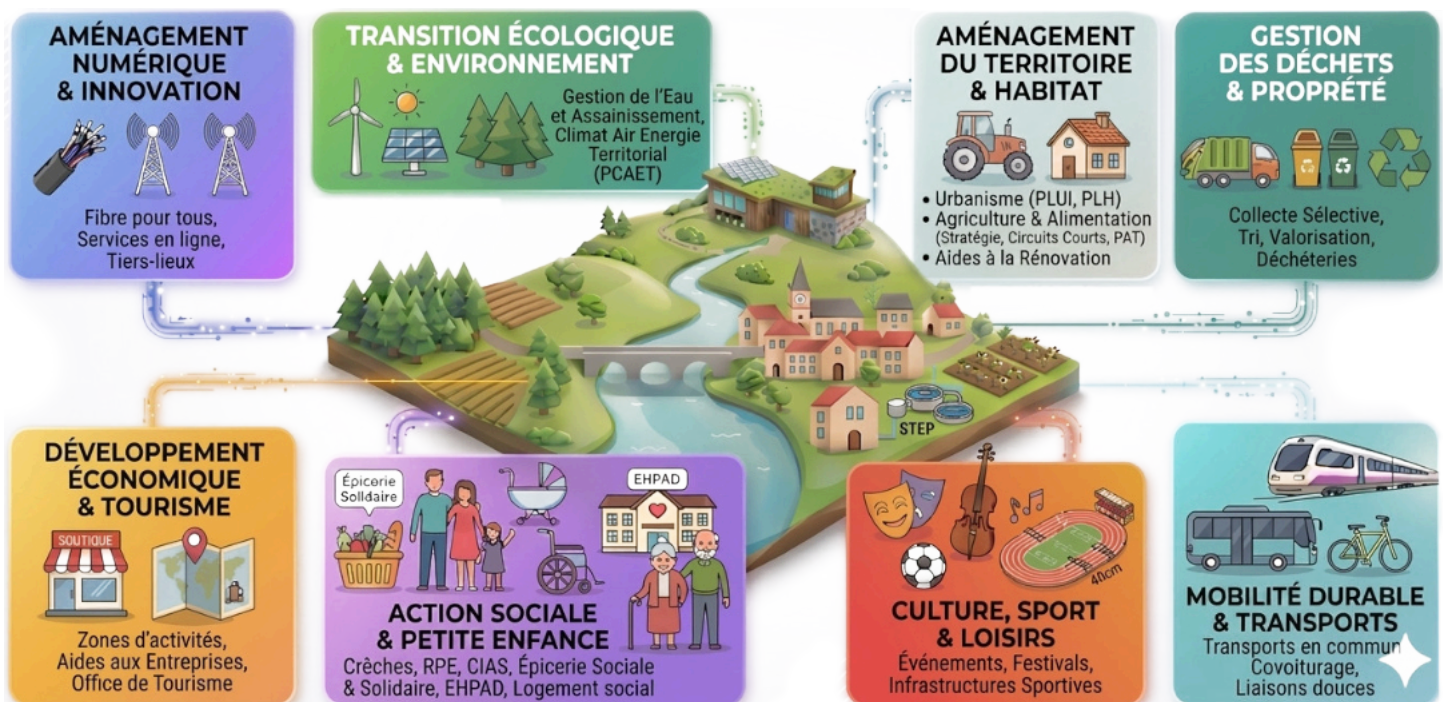
Les élections du 15 mars ne concernaient pas uniquement le renouvellement du conseil municipal. À cette occasion, les électeurs mouazéens ont également désigné leurs représentants au sein du conseil communautaire de la Communauté de Communes du Val d'Ille-Aubigné (CCVIA).

La commune de Mouazé est désormais représentée par deux conseillers communautaires : Morgane Nguie et Frédéric Bougeot.

Lors de la séance d'installation du conseil communautaire, qui s'est tenue le 14 avril, Jean-Luc Dubois, maire de Langouët, a été élu président de la Communauté de communes. Frédéric Bougeot a, quant à lui, été élu vice-président, en charge de l'assainissement.

Le conseil communautaire du Val d'Ille-Aubigné exerce près d'une trentaine de compétences. Il œuvre à la mutualisation des moyens et au développement de projets structurants, au service de plus de 40 000 habitants répartis sur 19 communes. ■

Les compétences de la communauté de communes





MAIRIE DE MOUAZÉ :

2, rue du Champ de Foire
35250 Mouazé

Tél. : 02 99 55 22 11
mairie@mouaze.fr

HORAIRES D'OUVERTURE :

Lundi : 8h30 - 12h30 / 13h30 - 17h30
Mercredi : 8h30 - 12h30 / 13h30 - 15h30
Jeudi : 8h30 - 12h30
Vendredi : 8h30 - 12h30
Samedi : 8h30 - 12h30 (fermé le 5^e du mois)



État civil

NAISSANCES :

- **CLERAC Mahaut**, née le 13 novembre 2025
- **GARNIER de LABAREYRE Honorine** née le 3 janvier
- **BELKHO ALINE Aylan** né le 5 janvier
- **TANNIOU PEYEC Elena** née le 12 janvier
- **HENON Margaux** née le 18 janvier
- **RÉGNIER MARTIN Milan** né le 4 février
- **DANTEC Hannah** née le 25 février
- **TOQUET Elliot** né le 20 avril

MARIAGES :

- **Yannick BONVALOT** et **Morgane VAURY** le 18 avril

DÉCÈS :

- **Michel PRIOULT** décédé le 22 janvier
- **Thérèse LELIÈVRE** décédée le 24 février

Appel à rédacteurs

Envie de prendre la plume ? Nous recherchons des journalistes amateurs pour la rédaction des articles du Mouazé Actu's.

Si vous souhaitez apporter votre aide, faites-vous connaître en envoyant un mail à commission.communication@mouaze.fr



Comice Agricole - Septembre 2026

Le 12 septembre prochain, Mouazé accueille le Comice agricole.

Le comité d'organisation cherche des bénévoles pour encadrer l'évènement.

Vous souhaitez apporter votre aide ? Contactez l'accueil de la mairie au 02 99 55 22 11.



Une municipalité à votre écoute

Dans la continuité du précédent mandat, les élus assurent une permanence ouverte au public, sans rendez-vous, **chaque samedi de 10 h à 12 h**. Il vous est également possible de solliciter un rendez-vous en dehors de ces horaires en prenant contact avec l'accueil de la mairie.



Numéro d'urgence

En cas d'urgence, et en dehors des heures d'ouverture de la mairie, un élu d'astreinte peut être joint au numéro suivant : **02 30 96 60 14**.

Attention : ce numéro est strictement réservé aux situations d'urgence (accident, problème affectant un bâtiment communal ou la voirie, etc.).

ÉVÈNEMENTS À VENIR

FEST'OUAZE	MAI 23/24	JUIN 26	SOIRÉE JEUNES
SOIRÉE JEUNES	MAI 29	JUIN 27	FÊTE DE L'ÉCOLE
BIATHLON ACM	MAI 30/31	JUILLET 2	FÊTE DU MARCHÉ
MATCH IMPRO LA TIM	JUIN 6	JUILLET 8	SPECTACLE "L'INCROYABLE VOYAGE DE FOUXY" ANIMATION BIBLIOTHÈQUE



Suivez nos actualités !

Panneaupocket

Facebook

Infos utiles

DÉCHÈTERIE DE ST AUBIN D'AUBIGNÉ

Lundi : 14h-18h. Du mercredi au samedi : 9h-12h / 14h-18h. **Fermée le mardi et le dimanche.**

