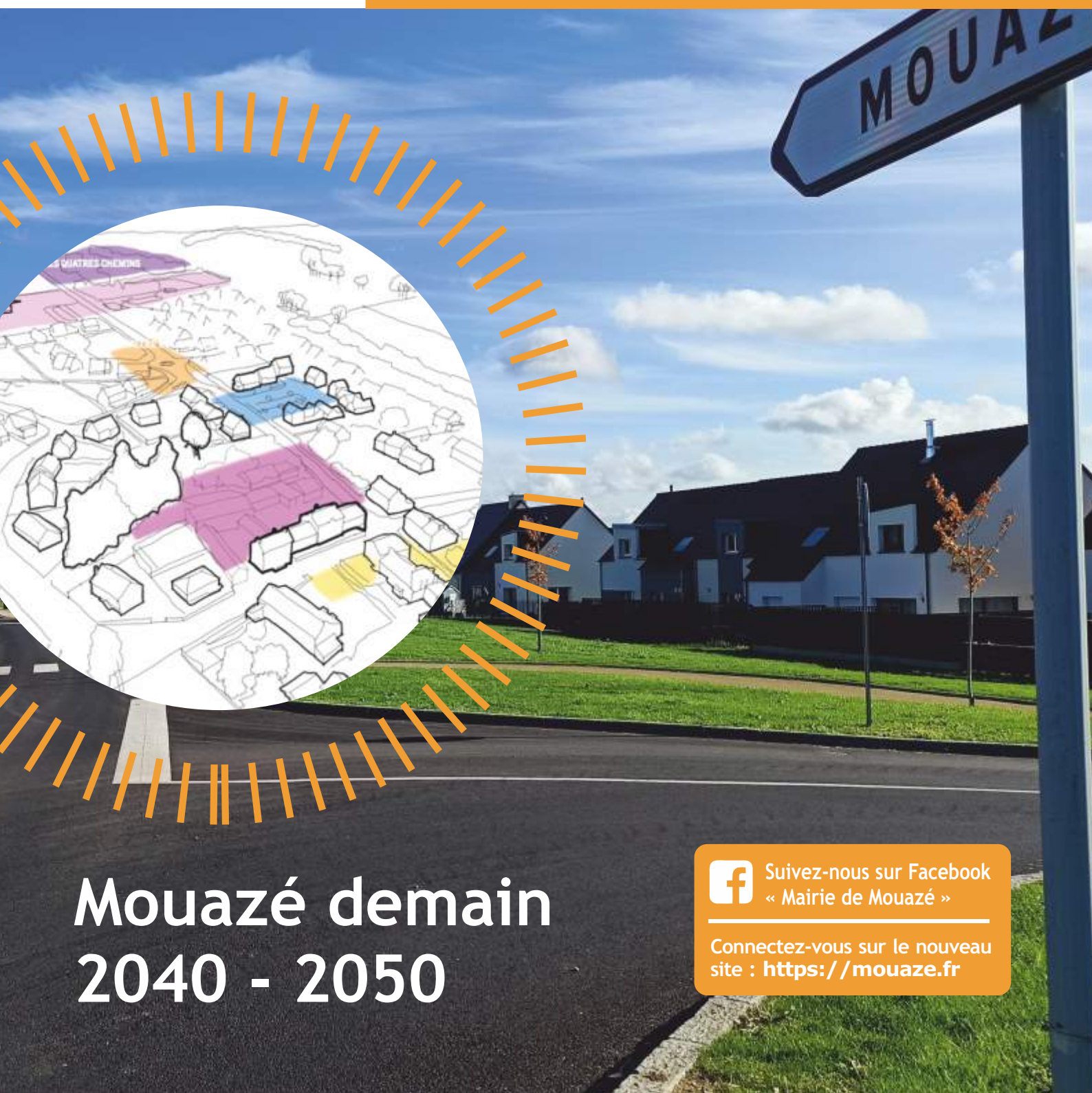


# mOUAZÉ actu's

#14 • Février 2025



## Mouazé demain 2040 - 2050



Suivez-nous sur Facebook  
« Mairie de Mouazé »

Connectez-vous sur le nouveau  
site : <https://mouaze.fr>

**A la une**  
Restitution de l'étude  
du centre-bourg ■ p 3

**Vie municipale**  
Tempêtes et inondations  
sur Mouazé ■ p 6

**Vie citoyenne**  
Des championnes  
en gymnastique ■ p 11

Chères Mouazéennes, Chers Mouazéens,

Ces derniers mois, les aléas climatiques n'ont pas épargné notre commune. Au travers des premiers mots de cet éditto, j'ai une pensée pour les mouazéens qui ont connu une fin de janvier éprouvante suite à la forte pluviométrie et à l'inondation de leur habitation.

Pour cette dernière année pleine du mandat municipal, vos élus ont fait le choix d'anticiper l'élaboration et le vote du budget primitif. Dans un contexte budgétaire contraint (mais n'est-ce pas le cas depuis le début du mandat avec la succession des crises ?), notre gestion financière rigoureuse nous permet de financer le fonctionnement de la collectivité et les projets tout en préservant une marge d'autofinancement essentielle. Elle garantit également notre capacité à faire face aux aléas et à continuer de construire l'avenir de notre commune tout en améliorant le bien vivre des Mouazéens. Nous restons prudents mais ambitieux !

La phase 2 de l'aménagement du site des anciennes lagunes va prochainement débuter. L'étude pour la dynamisation du centre-bourg est terminée et la programmation de l'étude sur le devenir du site de l'ancienne école va pouvoir commencer. Une réflexion sur la création d'une boulangerie est en cours et pour nous aider dans notre choix, une étude de marché va être menée.

Comment ne pas se satisfaire de voir la commune de Mouazé figurer dans le top 10 du dernier palmarès des villages où il fait bon vivre ? Rassurez-vous, vos élus, avec humilité, mesurent le travail qu'il reste encore à accomplir .

Chers concitoyens, merci de votre confiance et de votre soutien continu, je vous invite tous à participer activement à la vie communale et à continuer de faire preuve de solidarité et d'enthousiasme.

*Frédéric Bougeot*

## Voeux de la municipalité

**La traditionnelle cérémonie des vœux de la municipalité s'est déroulée le vendredi 10 janvier.** C'était l'occasion de faire le bilan de l'année écoulée et de parler des projets pour l'année 2025.

Les mouazéens, comme à l'accoutumée, se sont déplacés en nombre. Le sénateur De Legge, le député Benoit et le conseiller départemental Gouvion Saint-Cyr nous ont honoré de leur présence.



**Mairie de Mouazé :**  
2 Rue du Champ de Foire  
35250 Mouazé  
Tel : 02 99 55 22 11  
Fax : 02 99 55 59 23  
mairie@mouaze.fr

**Horaires d'ouverture :** Lundi : 8h30 - 12h30 et 13h30 - 17h30  
Mercredi : 8h30 - 12h30 et 13h30 - 15h30  
Jeudi : 8h30 - 12h30 - Vendredi : 8h30 - 12h30  
Samedi : 9h - 12h (fermé le 5ème du mois)

Bulletin Municipal

**MOUAZÉ**  
actu's

**Directeur de la publication :** Frédéric Bougeot. **Rédactrice en chef :** Solange Quiniou. **Rédaction :** Céline Poirier-Rodriguez, Séverine Bramoullé, Arnaud Le Pottier, Damien Bocquet, Damien Pinel,

Stéphane Faoucher, Jean-François Galle.

**Graphisme et mise en page :** Solange Quiniou.

**Impression :** Colibri Cesson Sévigné - Imprimé sur du papier labellisé PEFC . **Crédit photos :** Mairie de Mouazé.

**Tirage :** 700 exemplaires.

## Projet d'aménagement pour la redynamisation du centre bourg de Mouazé : place à la restitution.

Dans l'édition de mai 2024 du Mouazé Actu's, les 4 phases du projet d'étude diagnostic et prospective mené par la commune de Mouazé, accompagnée par le cabinet d'architecte Paul-Éric Schirr-Bonnans vous étaient présentées avec, pour rappel : une phase diagnostic conduite en mars-avril 2024, une phase d'élaboration de scénarii prospectifs (mai-juillet 2024), une phase d'affinement du scénario retenu (septembre-octobre 2024) puis une phase consacrée à l'étude du devenir du site de l'ancienne école fin 2024.

**Une restitution de ces travaux a été présentée aux Mouazéens lors d'une réunion publique le jeudi 27 février 2025.**

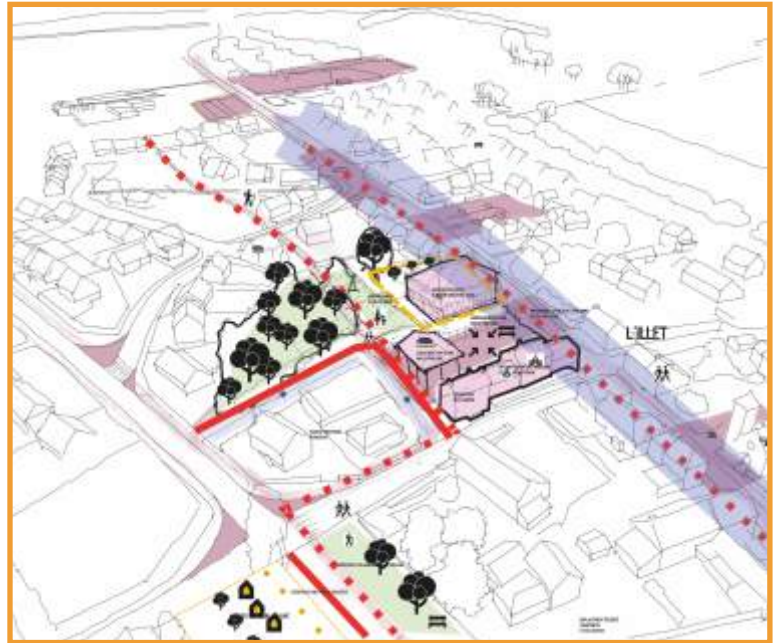
La phase diagnostic a permis d'établir des scénarii d'évolutions futures de la commune à moyen terme, c'est-à-dire à l'horizon 2040, en s'appuyant sur des données socio-démographiques. Plusieurs hypothèses d'accroissement annuel de la population ont été envisagées : régulière « au fil de l'eau » ou en mode « fluctuant » comme dans les années passées. Le diagnostic a également mis en évidence un bourg coupé en deux zones et trois sites stratégiques :

- au nord le site de l'école et de l'arrêt multimodal,
- au sud, le site de l'ancienne école,
- puis celui de la mairie et de l'Illet.

Ces sites stratégiques sont reliés par une succession de placettes le long de la rue de l'Illet, présentant une forte pente.

Enfin, le recueil de différents témoignages a permis d'identifier les besoins des Mouazéens. Parmi eux :

- un lieu de rencontre intergénérationnel,
- l'aménagement de sentiers de randonnées et de mobiliers autour de l'Illet,
- proposer des alternatives à la voiture (bus, pistes cyclables, ...),
- proposer un minimum de commerces (boulangerie-épicerie).



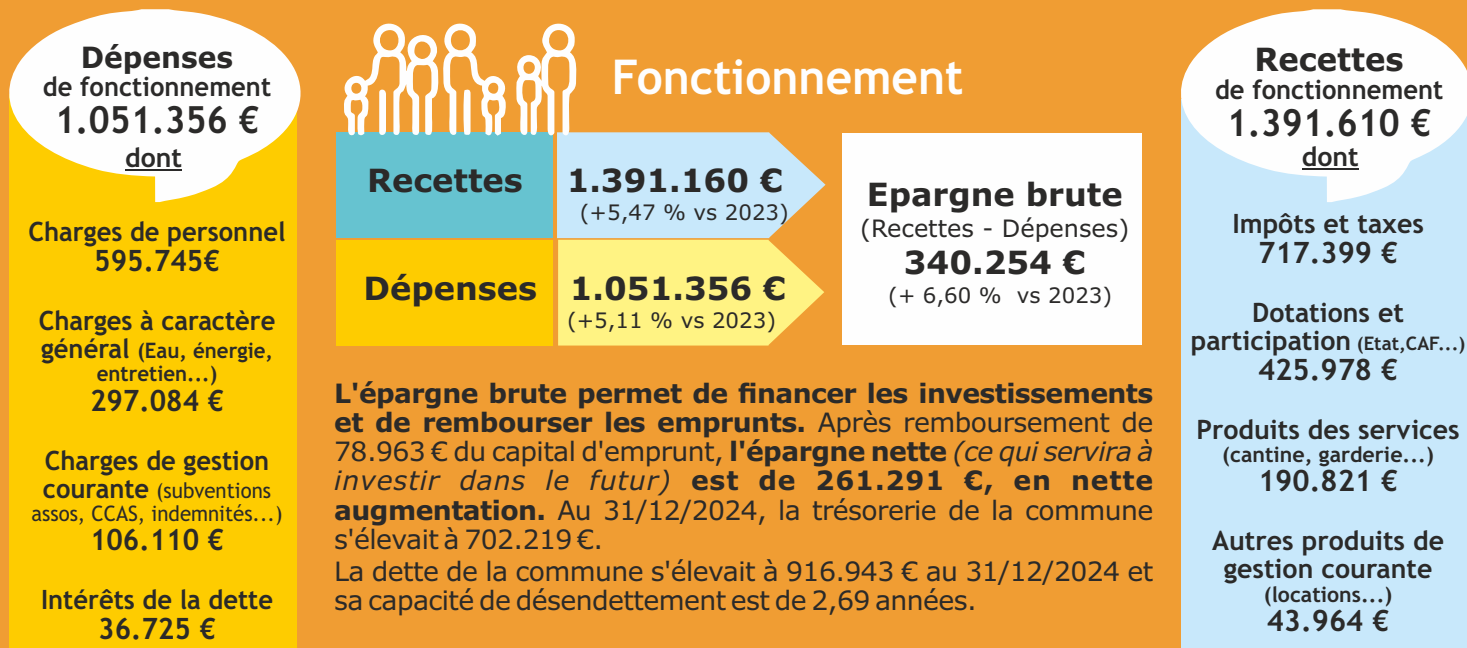
Lors des phases d'élaboration et d'affinement des **scénarii prospectifs**, c'est l'hypothèse d'une évolution régulière et mesurée de la population qui a été explorée avec la perspective envisagée d'un accroissement d'environ 250 habitants à échéance 2040 soit une centaine de logements supplémentaires ; hypothèse dont la faisabilité a été confirmée par une étude du potentiel foncier sur la commune. Cette densification s'appuie sur une diversification des formes d'habitats avec l'introduction d'habitats individuels groupés ou de petits collectifs, mais également des hébergements adaptés aux petits ménages ou à de l'hébergement d'urgence. La dynamisation du bourg passera également par l'aménagement de la rue de l'Illet pour renforcer les liens entre les différents quartiers de la ville, avec la création de lieux de partage (place ou halle publique, salle de sport, médiathèque, jardins potagers et vergers publics, ...), la mise en place de services (espace de santé, locaux associatifs, maison d'assistantes maternelles, ...) et de commerces. Un juste partage de l'espace public entre véhicules, poids lourds et engins agricoles, piétons et deux-roues sera assuré par l'aménagement de pistes cyclables, de trottoirs et sentiers pédestres sécurisés mais également des places de stationnement nécessaires à proximité des commerces. Ces aménagements faciliteront les déplacements dans le bourg mais également les connexions avec le reste de l'agglomération rennaise (accès gare de Chevaigné, accès bus BreizhGo, accès cars scolaires, co-voiturage).

Lors de la dernière phase de cette étude consacrée à **la réhabilitation du site de l'ancienne école**, le cabinet d'architecte a proposé l'aménagement d'une place publique ouverte sur la rue de l'Illet. Cette place serait entourée de bâtiments comprenant des cellules destinées aux services en rez-de-chaussée et des habitats collectifs dans les étages ; d'une médiathèque et d'un espace associatif ainsi qu'une halle publique.

**L'aménagement du parvis de l'église a également été repensé** avec un cheminement autour de l'édifice ponctué de mobiliers urbains (bancs) et une mise en valeur du monument aux morts. Plusieurs aménagements piétons et naturels ont été proposés pour relier ce nouveau centre stratégique à celui de la mairie, des abords de l'Illet et du site des anciennes lagunes.

## Compte administratif 2024

Le compte administratif (CA) 2024 retrace l'ensemble des dépenses et des recettes réalisées par la collectivité, en fonctionnement comme en investissement durant l'année écoulée. Il permet de dresser le résultat détaillé de la gestion annuelle.



Dans la continuité du début de mandat et malgré le contexte compliqué (augmentation des taux d'intérêts, de l'énergie...), les ratios financiers de Mouazé continuent de s'améliorer. La conjoncture actuelle nous amène à rester vigilants pour garder une gestion saine des finances et permettre notamment des investissements, afin de garantir des services pour le bien-vivre à Mouazé.

### Investissement

Recettes	<b>499.754 €</b>	<b>Excédent d'investissement</b>
Dépenses	<b>238.233 €</b>	<b>+261.521 €</b>

En 2024, les recettes d'investissement sont importantes notamment grâce à l'excédent rapporté des recettes de fonctionnement et les subventions perçues de projets antérieurs.

#### Dont entre autre :



**Vestiaires foot : 42.000 €**  
(réfection dont 13.200 € de subvention)



**Ateliers municipaux : 20.107 €**  
(véhicule + équipements)



**Salle de la Fontaine : 19.386 €**  
(relampage, plafond et menuiserie)



**Etude centre-bourg : 42.710 €**  
(dont 21.962 € de subvention)

### Vote des subventions 2025 aux associations

ACCA (Chasse)	<b>500 €</b>
Asso des Familles Mouazé (Pas de demande)	<b>0 €</b>
Asso Parents d'Elèves	<b>1.200 €</b>
Atelier Terre et création (Pas de demande)	<b>0 €</b>
Athlétic Club Mouazéen	<b>100 €</b>
Avec nos ânes	<b>90 €</b>
Balestra (Pas de demande)	<b>0 €</b>

Champignons et nature (Pas de demande)	<b>0 €</b>
Club de la bonne entente (Demande 200 €)	<b>100 €</b>
Combattants (Algérie Tunisie Maroc)	<b>250 €</b>
Emma Pas à Pas (Prêt de salle)	<b>0 €</b>
Illet Basket Club	<b>670 €</b>
Les potagers de Mouazé	<b>600 €</b>
Mouazé Téléthonne (Prêt de salles)	<b>0 €</b>
US Illet Forêt	<b>2.300 €</b>
Comité des fêtes	<b>1.000 €</b>

### Subventions 2024 aux organismes

ADMR (0,85 €/habitant)	<b>1.491 €</b>	CCAS	<b>1.500 €</b>	Comice Agricole	<b>824,38 €</b>
------------------------	----------------	------	----------------	-----------------	-----------------

# Le budget primitif (BP) 2025

Le 4 février, le budget primitif principal pour l'exercice 2025 a été adopté par l'assemblée délibérante à l'unanimité. **Le budget répond aux principes d'équilibre réel des 2 sections (fonctionnement et investissement) et d'évaluation sincère des dépenses et des recettes. Le budget est en augmentation de 2,30 % par rapport au budget de 2024.** Ces montants votés représentent le niveau maximum de dépenses qui pourront être faites et une estimation minimale des recettes escomptées.



## Fonctionnement BP 2024



### Dépenses de fonctionnement

1.303.347 €

Charges de personnel	661.445 €
Charges à caractère général	386.005 €
Atténuation de produits	15.700 €
Charges de gestion courante	116.532 €
Charges financières	34.069 €
Virement section d'investissement	82.000 €
Charges exceptionnelles	4.700 €
Opération d'ordre	2.895 €

### Recettes de fonctionnement

1.303.347€

Atténuation de charges	460 €
Produits des services du domaine	172.555 €
Autres produits de gestion courante	41.122 €
Impôts et taxes	110.800 €
Dotations subventions participations	405.750 €
Produits financiers	6 €
Opération d'ordre	0 €

### Evolution des taxes foncières :

Le conseil municipal a fait le choix de garder les taux d'imposition des taxes inchangés pour 2025, soit : taxe foncière 45,36%, taxe foncière non-bâti : 48,40%, taxe d'habitation sur les logements vacants : 17,19%. **Des taux inchangés mais une imposition qui va augmenter, voici l'explication :** l'évolution des impôts fonciers dépend de 2 facteurs :

- Les taux votés par la collectivité
- La valeur des bases locatives sur lesquelles les taux s'appliquent, qui sont fixées par l'Etat. Pour cette année, le Ministère de l'Economie a décidé de revaloriser les valeurs des bases de +1,7% (vs 3,9% en 2024) ce qui fait augmenter l'imposition sur le foncier. Conclusion : comparativement, Mouazé se situe dans la moyenne des taux pratiqués dans les communes limitrophes.

## Les investissements pour 2025 :



Photos du site des anciennes lagunes

### Plusieurs chantiers vont être entrepris en 2025 :

- Phase 2 de la renaturation du site des anciennes lagunes avec la réalisation de passerelles et de cheminements autour de l'Illet. Coût : 157.301 € (dont 36.780 € de subventions déjà obtenues et en attente d'autres retours).
  - Réfection du pont de la Jaunais : coût 121.713 € (autofinancement 24.342 €)
  - Réfection de voirie et de canalisation d'écoulement d'eau (Moulin Piglais, Les Cocheriais, Haie de Saules...). Coût : 32.663 €

## Mouazé face aux changements climatiques. Des tempêtes et des crues !

**La fin d'année 2024 et le début d'année 2025 ont vu les épisodes climatiques extrêmes se multiplier et toucher notre village. Des événements qui vont aller en se multipliant et auxquels nous devons nous préparer.**

Fin 2024, plusieurs tempêtes ont balayé l'ouest de la France et notre commune n'a pas été épargnée. La tempête Darragh, le 9 décembre a été surprenante par sa violence avec des vents à plus de 100 km/h, privant près de 20 000 foyers bretons d'électricité. C'est surtout le nord du département et le littoral qui ont été touchés subissant la chute d'arbres et de branches ainsi que des dégâts sur les lignes électriques. Mouazé a aussi été impacté. Un câble électrique est tombé sur une maison (heureusement sans victime) et les bourrasques ont entraîné des dégâts matériels importants. De plus, nous avons eu une importante coupure de courant (près de 80 foyers privés d'électricité au sud-est de la commune). Nous avons tous été très inquiets, pour nous-même ou plus accessoirement pour le contenu de nos congélateurs ou l'ouverture de nos volets électriques bloqués le dimanche matin. Mais il ne faut pas oublier que partout sur les routes, dans les lieux-dits, les agents techniques, Monsieur le maire, les équipes d'Enedis ont œuvré jour et nuit pour que le travail de déblaiement soit fait et permette ainsi une bonne circulation et une sécurisation du village et ce, dès le dimanche après-midi.



**Ce début d'année 2025 a été marqué, quant à lui, par la crue exceptionnelle de notre rivière l'Illet et bien sûr la Vilaine dont il est un affluent.** Le lit de la rivière s'est mis à grossir très fortement et ce, dès le début de l'épisode de fortes précipitations. Elle est ensuite sortie de son lit et a coupé le village en deux en débordant sur la rue de l'Illet (D25) et le pont près de la mairie. Cet événement impressionnant a contraint des habitants à évacuer leur logement. Ils ont été relogés temporairement chez des amis. Les équipes techniques, les conseillers municipaux ainsi que Monsieur le maire sont restés en alerte et prêts à intervenir durant toute cette période. Leur travail s'est fait sans relâche nuit et jour pour suivre l'évolution de la crue (notamment grâce à l'outil Vigicrues), barrer les routes, informer les populations et la Préfecture, surveiller et déboucher les fossés, les bassins de rétention, les habitations à risques, etc.

Au-delà de ces deux moments marquants pour tous, il nous appartient de nous interroger sur la récurrence de plus en plus importante de ces événements météorologiques extrêmes. Notre capacité de résilience est certaine mais la fréquence de ces épisodes doit nous amener à concevoir notre avenir et notre village en tenant compte de ces aléas. N'en déplaise à Mr Trump, le dérèglement climatique est certain et se matérialise de plus en plus clairement dans notre quotidien par l'intensité et la fréquence de ces phénomènes extrêmes (tempêtes violentes ou précipitations très abondantes sur de courtes périodes). Notre vulnérabilité augmente et pour autant nous devons continuer à habiter et vivre dans ces territoires soumis aux aléas climatiques. On sait que dans le passé, notre région a subi de très fortes inondations (en témoignent les repères témoins des crues). Mais la vraie question à se poser est « est-ce que ça va arriver plus souvent qu'avant ? ». La réponse est OUI. Notre Mouazé de demain sera certainement, par période, plus chaud, plus sec mais aussi et plus humide. Alors, à nous d'imaginer comment nous protéger, nous adapter, nous développer différemment. Et puis surtout, se mobiliser pour éviter que cela n'empire...

### Repères :

Lors de l'événement pluvieux de fin janvier, le niveau le plus haut de l'Illet a été observé dans la nuit du vendredi à samedi 25 janvier. Ce niveau a atteint 2,10 m contre 0,50 m (moyenne habituelle) représentant à minima la crue vicennale (période de 20 ans).

Ces données sont utilisées pour mettre à jour le PCS (plan communal de sauvegarde) afin de préparer et anticiper les conséquences des prochains événements météorologiques.

**Lors de cet événement particulier, la mairie a inventorié 5 maisons inondées. 2 sont en lien direct avec le débordement de l'Illet et les 3 autres résultent de la saturation des sols engendrant des écoulements non maîtrisés.**

**La mairie a sollicité l'état de catastrophe naturelle auprès de la préfecture. Par arrêté ministériel en date du 9 février 2025, la commune de Mouazé a été reconnue en état de catastrophe naturelle, ce qui permettra aux sinistrés d'obtenir réparation des préjudices auprès de leur assureur.**



## Restauration scolaire

La loi dite EGALIM impose, pour la restauration collective :

- de proposer **1 repas végétarien par semaine**

- d'utiliser 50% de produits alimentaires labellisés dont **20 % de produits issus de l'agriculture biologique** (calculés à partir de la valeur totale HT des achats). Si les objectifs sont clairs, il n'est pas toujours aisé de savoir quelles denrées sont « Egalim-compatibles » et quelle méthode utiliser pour le calcul de ces pourcentages. Sur 2024, un travail de

fond a été effectué avec notre prestataire l'ESAT des Maffrais et avec l'aide de la Communauté de Communes dans le cadre du Projet alimentaire territorial (PAT), voir tableau ci-dessus.



## Animations du service Enfance - Jeunesse

**Charlotte et Léna organisent une nouvelle soirée pour les jeunes collégiens.**

**>> Réservez votre vendredi 21 mars et rendez-vous à la salle de l'Illet pour une soirée jeux de société.** Des renseignements complémentaires seront diffusés ultérieurement...



**>> Réservez également vendredi 28 mars pour une soirée quizz,** animée par Jean-Denis et Léna du service enfance-jeunesse de la commune de Mouazé !

Venez vous mesurer aux autres familles mouazéennes lors de cette soirée cérébrale. Vous devrez être les plus rapides à répondre à nos questions, sur différents thèmes afin de remporter le GRAND TROPHEE !

**Il reste des places pour la formation baby-sitting du samedi 8 mars (13h-16h)** assurée par les animateurs du service enfance et jeunesse. Il est encore temps de s'inscrire ! Pour les mouazéen(ne)s de 16 à 25 ans.

**Inscription aux différents événements à l'adresse : [animation@mouaze.fr](mailto:animation@mouaze.fr)**

## Rénovation de l'éclairage et du plafond de la salle de la fontaine

Après le remplacement de la chaudière, la mise en place de films solaires sur les vitres, le changement de certaines menuiseries, la salle de la fontaine a poursuivi sa rénovation avec le renouvellement des dalles du plafond, plus blanches que blanches, et un nouvel éclairage LED plus économe en énergie.

**Le coût de ces travaux s'élève à 13.500 €.**

**Afin d'augmenter son espérance de vie, le parquet, sera quant à lui vitrifié courant d'année 2025.**



## Chez OMouazen, l'année commence avec de nombreuses nouveautés !

### Notre gamme s'enrichit grâce aux traditions ayurvédiques et sibériennes.

L'Ayurveda est une médecine holistique qui repose sur l'équilibre entre le corps, l'esprit et l'âme. Elle considère chaque individu comme unique et propose des approches personnalisées pour maintenir ou restaurer cet équilibre.

Rozenn est désormais en mesure de vous accompagner grâce à des bilans ayurvédiques qui permettent d'identifier votre constitution et les éventuels déséquilibres. Elle vous propose des conseils en nutrition, des routines de vie adaptées à vos besoins, comme les massages à l'huile chaude ou des rituels spécifiques pour votre bien-être global.

### Parmi les autres nouveautés, le Jardin des Soins accueille Elena et ses soins classiques inspirés de l'Altaï.

Il s'agit d'un sauna vapeur conçu en tonneau de cèdre de Sibérie. Contrairement aux saunas traditionnels, la tête reste à l'extérieur, ce qui permet de ne pas surchauffer ni la tête ni les glandes thyroïdiennes, tout en garantissant une respiration libre. La vapeur est enrichie d'un mélange d'herbes choisies en fonction des besoins de chacun.

Vous êtes également invités à découvrir les massages russes et les rituels de beauté inspirés de traditions ancestrales.

Et tout cela dans notre lieu apaisant, niché au bord de l'Illet, où la nature vous enveloppe pour une expérience de bien-être unique.

Venez découvrir ces nouveautés et profiter d'un moment de sérénité et de soin en notre compagnie !

### Contacts :

**Rozenn 06 84 13 54 72**

**Elena 07 81 04 34 01**



Elena et Rozenn

## Les Mouazéens ont du talent !

Michel et sa femme, Valérie, vivent sur la commune depuis 10 ans. Passionné de musique, c'est sous le pseudo **RaiseSeven** qu'il chante et compose des titres en lien avec la nature et l'humanité, dans le genre musique indépendante et alternative.

Dans les années 90, il s'est illustré sur la scène locale rennaise, dans des groupes de rock tels que « Vénus de Rides » et lors de passages aux Trans Musicales. **Michel attend impatiemment la retraite pour se consacrer à 100% à sa musique et recherche des musiciens pour collaborer et pourquoi pas former un groupe.**



[\*\*<< Retrouvez le ici\*\*](#)





## Bibliothèque de Mouazé

- **Après le lancement du CAP BD 2024 en novembre dernier (12 BD à partir de 15 ans), le CAP BD Découverte est arrivé et permettra de découvrir 6 BD pour les lecteurs de 11 à 14 ans.** Ceux-ci pourront voter pour leurs trois bandes dessinées préférées. Pour chaque participant, la bande dessinée classée première remportera 3 points, la seconde 2 points et la troisième 1 point.
- Pour participer, il faut s'inscrire auprès de la bibliothèque, un formulaire sera à remplir avec les parents. Le prix CAP BD se déroule du 15 janvier au 26 avril, soit 14 semaines pour élire la meilleure bande dessinée du concours à l'issue duquel, vous pourrez peut-être gagner un chèque lire.

**A partir du 9 avril, de nouveaux livres de la Médiathèque d'Ille-et-Vilaine (MDIV) seront à votre disposition.**



### Écoute le chant des songes, de Pauline Eio

Plongez dans un univers tendre et inspirant. L'autrice bretonne Pauline Eio nous entraîne dans une histoire humaine et profonde, où les certitudes vacillent et où les rêves tiennent une place centrale.

Adrian, jeune retraité ancré dans sa routine, retrouve par hasard un vieil ami de jeunesse qui a mis au point un étrange moyen de faire voyager par les rêves. Il découvre également l'écolodge tenu par sa fille Aurore et sa compagne Gabrielle, intrigante jeune femme aux pratiques chamaniques. Ce lieu atypique devient un théâtre de rencontres, de révélations et de transformations.

Le talent de l'autrice pour mêler introspection, humour, et mystère crée un roman feel-good envoûtant. Une belle invitation à réfléchir sur nos choix, nos croyances et nos liens aux autres.

Retrouvez Pauline Eio sur Instagram ([pauline\\_eio](https://www.instagram.com/pauline_eio)) pour échanger ou découvrir ses prochains projets !

## Les Potagers de Mouazé

Les Potagers de Mouazé ont organisé l'Assemblée Générale de l'association mi-janvier. Deux nouvelles familles rejoignent les jardins du Breil et de la Saudrais cette année. Bienvenue à elles. **Il reste deux parcelles libres aux jardins du Breil (derrière la salle de la Fontaine), n'hésitez pas à nous contacter si vous voulez vous essayer au jardinage.**

**Demie parcelle possible.**

**Contact:** [lespotagersdemouaze@gmail.com](mailto:lespotagersdemouaze@gmail.com)



## Les ânes de Dolores



**Pour les amateurs de Nature, Dolores Chagneau et son association « Avec nos ânes » vous invite à faire la connaissance de ses ânes.** Pour les jeunes et les adultes qui souhaitent s'occuper des ânes, faire une ballade le mercredi après-midi, et ainsi passer un petit moment de dépaysement, les conditions d'entrée sont simplement... 1 carotte chacun !

**Et pour les jardiniers, Dolores donne le crottin de ses ânes, nourris sans aliment industriel.**

Dans un cas comme dans l'autre, prévenir de votre venue la veille en laissant un message au **02 99 55 42 24.**

**Dolorès Chagneau : 27 le Grand His - Mouazé**

## L'Athlétic Club Mouazéen (ACM)

### Des activités pour tous, venez bouger avec nous !

L'ACM vous propose une année 2025 dynamique placée sous le signe de la convivialité et du partage. Nous avons le plaisir de vous inviter à participer à des activités ouvertes à toutes et tous, pour bouger ensemble et renforcer les liens dans notre belle commune.

### Tout Mouazé Bouge - Dimanche 23 mars 2025

Amis coureurs du dimanche, marcheurs, promeneurs de chien, conducteurs de poussette... cette matinée est pour vous ! Rejoignez-nous de 10h à 12h pour échanger, faire de l'exercice et profiter de l'air frais lors d'un parcours de 3 km dans Mouazé. Cet événement sans chronomètre ni dossard est une occasion idéale pour un « blabla run », où le plaisir de bouger prime sur la performance. Que vous soyez coureur ou simple promeneur, venez participer à ce moment de partage et de rencontre.

#### Informations pratiques :

- **Lieu de départ :** Parking de l'école
- **Heure :** Départs entre 10h et 12h
- **Participation :** Gratuite et sans inscription
- **Détente gourmande :** Un stand de boissons et de douceurs sera prévu pour récompenser vos efforts.



### Biathlon de Mouazé - Dimanche 18 mai 2025 (2ème édition)

Fort du succès de la première édition, le Biathlon revient à Mouazé pour une journée sportive et ludique. Venez vous amuser à courir, tirer, courir, tirer à nouveau... le tout dans une ambiance décontractée et joyeuse.

#### Inscriptions : Ouverture le 8 mars 2025 sur le site Klikégo.

Choisissez la formule qui vous convient :

- Course solo
- Course en relais
- Catégorie enfants (dès 8 ans)

Lieu : Salle de la Fontaine à Mouazé. Un ravitaillement sera proposé à tous les participants.

**Préparez-vous à transpirer dans un esprit d'équipe et de compétition amicale. L'ACM vous attend nombreux pour ces événements festifs et sportifs !**

## Mouazé téléthonne

En janvier dernier, Franck Bigot, président de l'association Mouazé Téléthonne a remis un chèque de 9 329 € à André Guyomard, président de la coordination d'Ille-et-Vilaine de l'AFM (Association Française contre les Myopathies).

L'association Mouazé Téléthonne avait organisé sa campagne de collecte autour de plusieurs temps forts, en partenariat avec les communes de Chasné-sur-Illet et de Chevaigné, en octobre, novembre et décembre derniers. Le dernier s'est déroulé samedi 7 décembre et proposait un dîner dansant.



**L'association Mouazé Téléthonne vous donne rendez-vous le samedi 15 Mars 2025 à la salle de la Fontaine pour une grande soirée Karaoqué. On vous attend nombreux pour nous faire découvrir vos talents de chanteur !**

Franck BIGOT - Président

## Nos mouazéennes championnes en gymnastique !



Notre village compte nombre de sportifs et sportives. Parmi eux, des champions et championnes qui réussissent bien dans leurs disciplines et ont déjà obtenu de nombreux titres ! C'est le cas par exemple de deux jeunes filles mouazéennes en gymnastique rythmique, discipline qui allie danse et manipulation d'engins (cerceau, ruban, corde, massues et ballon) : **Suzanne Bramoullé et Faustine Gieu**.

Toutes deux licenciées au club de Thorigné-Fouillard la GR Breizh'Illienne, elles ont participé à de nombreuses compétitions et même à des niveaux internationaux comme l'Elégance Cup à Calais en janvier dernier. Avec l'accompagnement de leur coach Laurence Goulay, les filles y ont remporté la première place, chacune dans sa catégorie. Suzanne officie chez les Seniors catégorie C. Même si aujourd'hui ses études prennent plus de place, elle a dans le passé terminé 4ème au championnat départemental, 6ème en régional et plus récemment, 13ème à la demie-finale des championnats de France. Un beau palmarès !



Faustine, à 8 ans, enchaîne aussi les médailles. Elle a découvert la gymnastique rythmique grâce à sa grande sœur Mathilde. Après une première année dans les cours loisirs, elle intègre le cours compétition. La rigueur et l'exigence de ce sport ne l'effraient pas. Faustine fait preuve d'une détermination sans faille et assume pleinement les 6 h d'entraînement hebdomadaires. Après avoir été sacrée championne départementale, championne régionale et vice-championne du regroupement en individuel, elle a réitéré le même palmarès en duo avec sa coéquipière, Daphné Perdriat. En décembre 2024, elle s'est classée 3ème de sa catégorie à Nantes lors de la demi-finale des championnats de France de gymnastique rythmique.

Nous souhaitons à ces jeunes filles mouazéennes de poursuivre dans cette belle réussite dans leur sport !

## Des ifs remarquables sur Mouazé !

Apparu il y a 120 millions d'années, l'if commun est une espèce de conifères non résineux très longévif et poussant lentement.

Si vous regardez bien en vous promenant dans le bourg de Mouazé, vous trouverez, pas moins de deux grands spécimens d'ifs de plus de 10 m de haut. L'un se trouve en descendant vers l'église, en face de l'ancienne école et l'autre, rue de la Forge au lieu dit le bas bourg, chez un particulier, à la sortie de l'agglomération.

**Au travers des siècles les croyances païennes puis chrétiennes ont donné à l'if diverses symboliques. Dès l'Antiquité, il est le symbole de vie, de mort et d'éternité. Sa durée de vie pouvant atteindre 1 500 ans. C'est l'arbre des cimetières qui veille sur les morts.**

Vénéralisé par les Celtes, son bois était utilisé pour la fabrication des bâtons des druides ou des boucliers, leur attribuant ainsi des vertus protectrices. Sa sève, la taxine, voisine du curare, servait à empoisonner les pointes de flèches. Au Moyen-Âge, les propriétés de robustesse et de souplesse de son bois, appréciées dans la confection des arcs et des arbalètes, conduisent les forêts d'ifs à être quasiment décimées, notamment à l'occasion de la guerre de cent ans. A la même époque, le christianisme se réapproprie l'if, symbole païen. Des monuments chrétiens dont des églises sont alors construits à proximité des ifs. L'if est paré de vertus supposées protectrices contre la mort.



**Revenons-en à nos deux spécimens mouazéens. Si vous regardez de plus près, vous trouverez à leur pied, une croix chrétienne en granit. La Croix Vigner date de 1634 et celle du bas bourg de 1615. La plantation de nos arbres remarquables daterait donc de cette époque, soit autour de 400 ans ! Ils auraient été plantés par les propriétaires des bâtisses attenantes.**



## Etat civil

### Naissances :

- Roméo CHAPERON, né le 14 février
- Myla HACARD HAYÉ, née le 18 février

### Décès :

- NEAUD Régine née GERARD, décédée le 31 octobre 2024
- PERRIN Thiéry, décédé le 14 décembre 2024
- SALMON Bernard, décédé le 15 janvier 2025

### Ordures ménagères / Bacs jaunes :

**Ordures ménagères** : collecte le mercredi à partir de 11h00. **Bacs jaunes** : le lundi à partir de 11h00 (semaines paires).

### Déchèterie de St Aubin d'Aubigné :

Lundi : 14h-17h. Du mercredi au samedi : 9h-12h/14h-17h. **Fermée le mardi et le dimanche.**

## AGENDA / Dates à retenir

- 9 MARS : APE - Mouazé Joue
- 15 mars : Mouazé Téléthonne - Karaoké
- 22 mars : ACCA - Repas chasse
- 29 mars : Repas du foot
- 5 avril : Journée Emma pas à pas
- 17 - 18 mai : ACM - Biathlon
- 7 - 8 juin : Fest'Ouzé

## Qui se cache derrière « Les samedis des petits » ?

**Maëlle, vous l'avez très certainement déjà aperçue à la bibliothèque ou lors des spectacles « les samedis des petits ». Allons à sa rencontre !**

**Maëlle, peux-tu te présenter ?**

- J'habite Mouazé depuis 9 ans. J'ai toujours aimé l'univers du livre, pour découvrir et apprendre de nouvelles choses. Tout naturellement, l'idée m'est venue de me proposer en tant que bénévole à la bibliothèque.
- Il y environ 7 ans, j'ai apprécié des lectures qui avaient été proposées lors de « la nuit du livre » à Mouazé. Ayant trouvé l'idée intéressante, en 2020, j'ai décidé de renouveler l'expérience, dans notre village, sous forme de spectacle.
- Au fur et à mesure de nos représentations, nous avons enrichi les spectacles avec des chansons et de la musique avec Denis à la guitare, des livres lus avec Cécile et mon fils Nominoé, des sketches avec nos 2 marionnettes fétiches « Josette et Bidule », animées par Maëlle et moi-même.
- Nous proposons maintenant 2 à 3 spectacles par an, pour la tranche d'âge 1 à 7 ans

**Merci Maëlle et à bientôt pour de prochains spectacles !**



## Tour de France 2025



**Le samedi 12 juillet 2025**, la commune de Mouazé aura la joie de voir passer sur son territoire les cyclistes du Tour de France durant l'étape 8, reliant Saint-Méen-le-Grand à Laval.

**Pour voir les coureurs, il faudra se poster le long de la départementale D528 entre Chevaigné et Saint-Sulpice-la-Forêt.**

